

DOPPIOZERO

IN PRIMO PIANO

IDEE ▾

ARTI ▾

SPETTACOLI ▾

OPINIONI

SPECIALI

BLOGS

AUTORI

POWERED BY

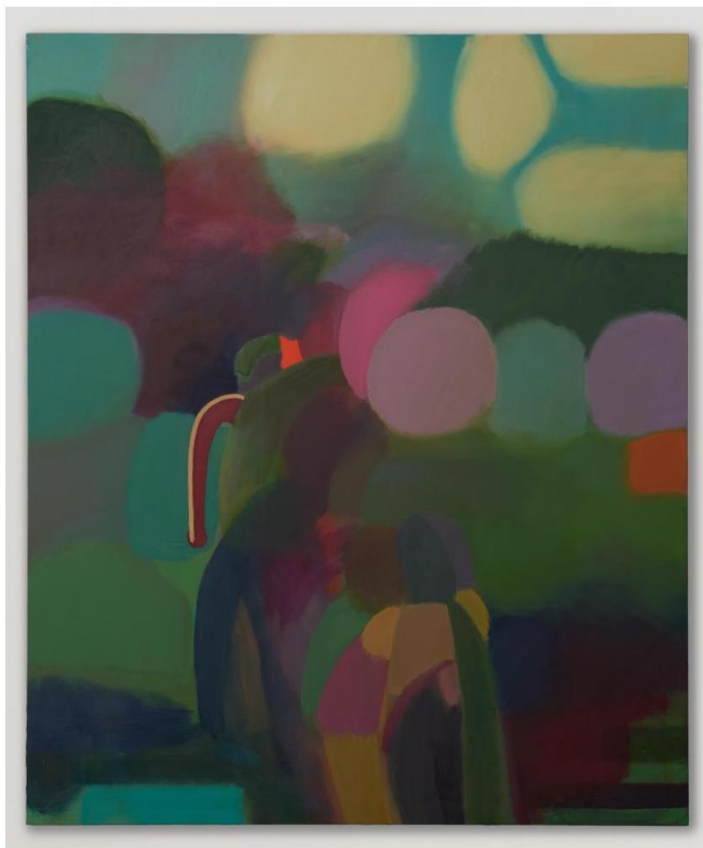
DOPPIOZERO LIBRI

SHOP

Phoebe Unwin

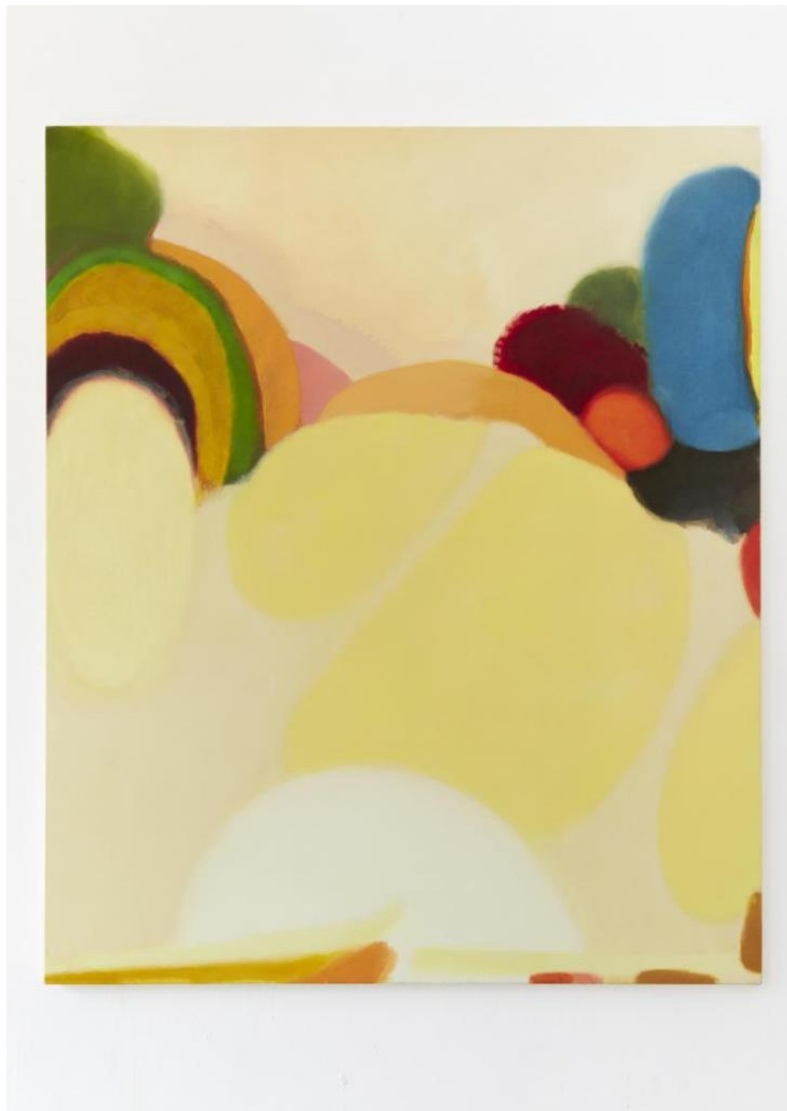
Silvia Bottani

Riapre la stagione espositiva presso la Collezione Maramotti, che inaugura le attività autunnali presentando la prima personale italiana di Phoebe Unwin. Per l'occasione, la *Pattern Room* ospita il lavoro della pittrice nata a Cambridge, già in shortlist per il Max Mara Prize 2015, i cui lavori sono presenti anche nella collezione della Tate Modern. La Collezione Maramotti può essere considerata un osservatorio privilegiato sulla scena delle artiste inglesi contemporanee, grazie alla sinergia con la White Chapel Gallery e alle attività dell'omonimo premio, che dal 2005 seleziona e premia con residenze e progetti espositivi le artiste anglosassoni più meritevoli. Tra i nomi premiati ricordiamo Laure Prouvost, vincitrice del prestigioso Turner Prize nel 2013 e autrice del progetto *GDM - Gran Dad's Visitor Centre* presso l'Hangar Bicocca di Milano nel 2016, ed Helen Cammock, vincitrice dell'edizione 2018. Confermando l'interesse specifico verso la pittura, evidente anche dalla formidabile selezione di tele di livello museale esposte nelle sale della permanente, la Collezione sceglie un'artista che formalizza una sensibilità estremamente contemporanea, pur rimanendo fuori da ogni discorso cronachistico e da ogni volontà di commento della realtà contingente.



Phoebe Unwin Approach, 2017 olio su tela / oil on canvas 183 x 153 cm © the artist Courtesy Amanda Wilkinson Gallery, London.

Unwin non lavora con fotografie o copiando dal vero. La sua ricerca si sviluppa partendo sempre da memorie personali, frammenti di ricordi, appunti, schizzi, sensazioni, che compongono una personale grammatica di forme, luci, volumi. Non mancano però tracce di figurazione, che rendono in parte riconoscibili i soggetti rappresentati, e che giungono a concludere un percorso creativo che nasce dall'astrazione per sfociare in una parziale figuratività, e che non si esaurisce in forme di carattere realistico. Le campiture ampie (anche nei piccoli formati), la vibrazione del colore e il *soft focus* che caratterizzano le pitture dell'artista inglese evocano uno stato percettivo sospeso, dove gli oggetti vanno lentamente definendosi e il loro esistere travalica la dimensione temporale del dipinto. Viene da scomodare Henry Bergson, in questa esperienza percettiva dove la realtà materiale delle cose e la dimensione emotiva (in questo caso più che spirituale) della memoria si incontrano. In questa sensibilità senza frizioni, fluida, ovattata, c'è una piacevolezza estetica che si esprime nell'impalpabilità delle superfici, nel godimento del colore che pulsa e rende vive le forme: un muro di oscurità che incombe e di cui sembra di sentire il rombo in lontananza (*Nightfall*, 2017), una composizione dominata dal giallo (*Field*, 2018), un abbraccio (*Approach*, 2017). Un lavoro scandito da movimenti lenti, piccoli fremiti, improvvisi squarci luminosi, dove il conflitto sembra placarsi nel godimento pittorico e le figure si fanno tutt'uno con l'ambiente. Tele che producono un flusso avvolgente, nelle quali le composizioni restituiscono allo spettatore la percezione di un tempo dilatato, di quiete. Come aprendo gli occhi dopo il sonno notturno, ancora avvolti dalla sensazione di spaesamento, nel fugace lasso di tempo in cui le cose appaiono in una veste sconosciuta, prima che il mondo riacquisti connotati familiari.



Phoebe Unwin Field, 2018 olio su tela / oil on canvas 183 x 153 cm © the artist Courtesy Amanda Wilkinson Gallery, London.

Unwin dichiara di essere interessata più all'emozione che la pittura può suscitare rispetto alla rappresentazione delle cose. Forma e contenuto sono posti sullo stesso piano e agiscono insieme, equiparati per importanza. L'impronta del lavoro è indubbiamente minimalista ma senza il ricorso alla ripetizione di forme e segni: ogni lavoro è un'occasione di esplorazione a sé, che si inserisce in un percorso coerente e irripetibile. Lo spazio esteriore ritrova le coordinate attraverso l'esplorazione delle geografie interiori, e acquista una nuova vita sulla tela attraverso un viaggio *à rebours*. Questo "inner landscape" produce una forma di sublime privata, che discende da quell'espressionismo astratto di matrice statunitense, meravigliosa intuizione che ripulì le visioni di ogni orpello lasciandole nude ed estatiche. Il sublime racchiuso nelle opere di Phoebe Unwin è un sublime intimo, fatto di momenti che fluttuano nel tempo e nello spazio di una vita e vengono prelevati dal flusso indistinto dell'esistente per brillare attraverso la luce della pittura. L'esterno e l'interno dissolvono i confini e disegnano una mappatura psichica dove spazio vissuto e lo spazio pensato si proiettano (e prolungano) l'uno nell'altro, dove la microstoria quotidiana costituisce l'archivio da cui attingere per rigenerare l'infinito discorso della pittura.



Phoebe Unwin Almost Transparent Pink, 2018 olio su tela / oil on canvas 51 x 41 cm © the artist Courtesy Amanda Wilkinson Gallery, London.

Nel lavoro di Unwind emerge l'idea che lo spazio possa essere vissuto appieno, dal punto di vista dell'esperienza, solo attraverso l'ausilio della memoria. Lo sguardo da solo non consente la comprensione dei fenomeni, quindi un approccio puramente ottico risulta fallimentare. L'azione dei sensi concorre a creare quell'insieme di frammenti che compongono l'esperienza della realtà e che ci restituiscono il mondo nella sua interezza. Riguardo al tema dello spazio e della visione, Unwin afferma: *“Il campo del paesaggio è per me esso stesso un soggetto che oscilla tra un luogo osservato o ricordato e un luogo di energia o visione. Si tratta di un punto di partenza per l'astrazione e la figurazione in egual misura. Questi paesaggi riguardano dei luoghi ma anche l'atto stesso del dipingere: sono la registrazione di una risposta al colore e alla forma.”* Paesaggio inteso perciò anche con l'accezione di “field”, come campo di colore e come inquadratura, struttura visiva che organizza la visione, soggetto esso stesso di una metapittura.



Phoebe Unwin Headway, 2018 olio su tela / oil on canvas 51 x 41 cm © the artist Courtesy Amanda Wilkinson Gallery, London.

A far da contraltare alla partitura cromatica delle opere pittoriche ci sono le carte, disegni in bianco e nero dal tratto libero e aggressivo. Nei disegni la figura umana si palesa, pur rimanendo forma tra le forme. In assenza di colore, il dialogo tra profondità o superficie scarta verso la bidimensionalità del segno e la scala dei grigi, dei neri e dei bianchi determina le forme: *“esplorare, dare forma attraverso il bianco e nero del carboncino (in passato ho lavorato spesso con il colore sulla carta) a contrasti di contenimento e aree selvagge, punti di vista oscurati, occultamento contro rivelazione”*. Levità e freschezza rimangono intatte, la matrice figurativa si fa più chiara, quasi che la nettezza del segno grafico la costringesse a emergere dal biancore della carta, appare un'urgenza del segno che si fa largo nello spazio del foglio. Un ritmo più alto rispetto alle tele, dove l'artista può lasciare che il colore a olio rivendichi il tempo che gli è necessario per tradursi in pittura, scegliendo il ritmo della propria andatura, dove la dicotomia tra solidità e trasparenza può dispiegarsi e la materia può esprimersi compiutamente, tra velature e blocchi di colore, minute epifanie, immagini che affiorano dalla corsa placida del pennello e galleggiano, come animate da una nuova vita ed emancipate, infine, dal giogo della memoria.



Phoebe Unwin Diverted Pedestrian, 2018 olio su tela / oil on canvas 72 x 50 cm © the artist Courtesy Amanda Wilkinson Gallery, London.

